



החוג לניהול / Dept. of Management

1221.4325 כלכלה התנהגותית לניהול, אילה ארד

בחינת סוף סמסטר ב', תשע"ח, מועד א'

ת.ז.

בהצלחה!

תאריך הבחינה: 27.7.2018

משך הבחינה: שלוש שעות

מספר עמודים בבחינה: 5 (כולל עמוד זה)

חומר עזר מותר: מחברות, ספרים, מחשבון

הוראות:

בבחינה 3 שאלות פתוחות. יש לענות על כל השאלות במחברת. הניקוד מופיע ליד כל שאלה. לחלק מן השאלות יש יותר מתשובה נכונה אחת. הסבירו את תשובותיכם תוך התבססות על החומר שנלמד בקורס.

בהצלחה!

בתום הבחינה יש להקמיד ולמסור למשגיחה (באופן אישי) את כל מחברות הבחינה.
על התלמיד להמתין עד אשר תסמן המשגיחה כי החזיר את כל המתברות,
(כולל ציון מספר המתברות), השאלון ודף התשובות.

חשוב לתדגיש

**יש להימנע מכתובה בעט ירוק או בעפרון
אין לכתוב בתחום השוליים הימניים (מימין לקו האדום).**

© כל הזכויות שמורות.

מבלי לפגוע באמור לעיל, אין להעתיק, לצלם, להקליט, לשדר, לאחסן במאגר מידע, בכל דרך שהיא, בין מכנית ובין אלקטרונית או בכל דרך אחרת כל חלק שהוא מטופס הבחינה.

שאלה 1 (35 נקודות)

לצורך מענה על שאלה זו ניתן להיעזר במאמר Reason Based Choice.

א. בסעיף זה אתם מתבקשים לתכנן ניסוי. בתחילת הניסוי המשתתפים ימלאו שאלון שתוכנו לא חשוב ויקבלו בסיומו תגמול בגובה 5 דולר. לאחר מכן, יוצע לכל אחד מהמשתתפים להחליף את 5 הדולרים בפרס אחר כלשהו. עליכם לתאר שלושה פרסים א', ב' ו-ג', כאשר המבנה של כל פרס הוא "לקבל x דולרים בזמן t" (t הוא מספר הימים שצריך להמתין כדי לקבל את הפרס), אשר תשתמשו בהם בניסוי בכדי להדגים שההסתברות שמשתתף יחליף את 5 הדולרים באחד הפרסים תלויה בקבוצת האפשרויות המוצעת לו באופן שאיננו עקבי עם תאוריות של מקסום ערך. בפרט, בנו את הפרסים כדי להדגים את התבנית הבאה:

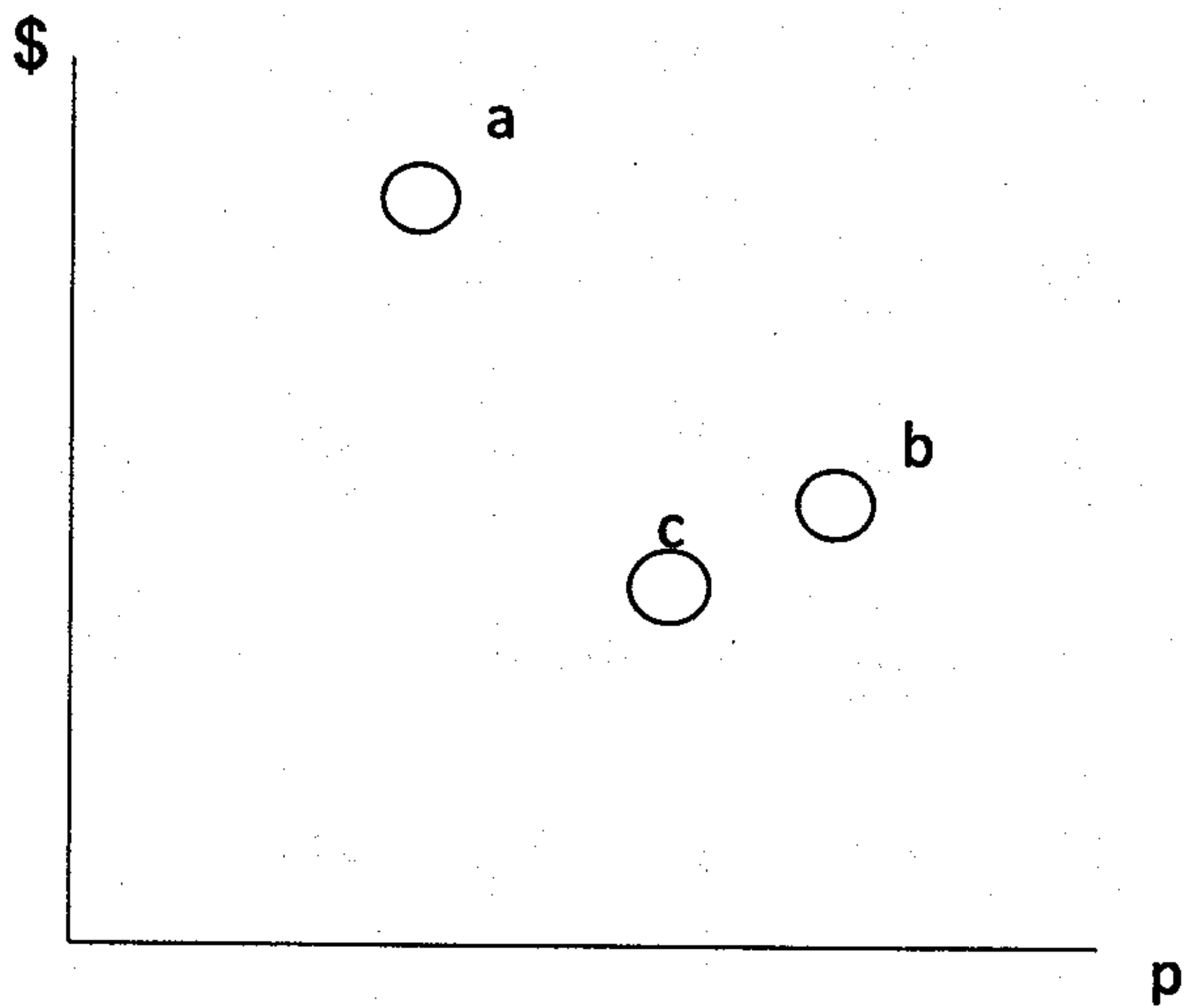
- כאשר מוצע פרס ג' בלבד, ישנה קבוצה משמעותית של משתתפים (אך לא כולם) אשר מעוניינים להחליף את 5 הדולרים בפרס ג'.
 - כשמוצעים הפרסים ב' ו-ג' והמשתתף יכול להחליף את 5 הדולרים בפרס ב' או בפרס ג', אחוז המשתתפים אשר מעוניינים להחליף את הכסף באחד הפרסים קטן (כלומר $\%B + \%G$ במצב זה קטן יותר מ- $\%G$ במצב בו הוצע רק פרס ג').
 - כאשר מוצעים הפרסים ג' ו-א' והמשתתף יכול להחליף את 5 הדולרים בפרס ג' או בפרס א', נצפית הפרופורציה הגבוהה ביותר של משתתפים אשר מעוניינים להחליף את הכסף בפרס ג' (ובאופן כללי אחוז המחליפים גבוה ביותר).
- תארו את מערך הניסוי בפירוט (מערך בין-נבדקי או תוך-נבדקי, במעבדה או על הרשת, היפותטי או עם תמריצים כספיים, וכו') והסבירו כל בחירה.

ב. כיצד התוצאות למעלה מדגימות הפרה של תאוריות מקסום ערך?

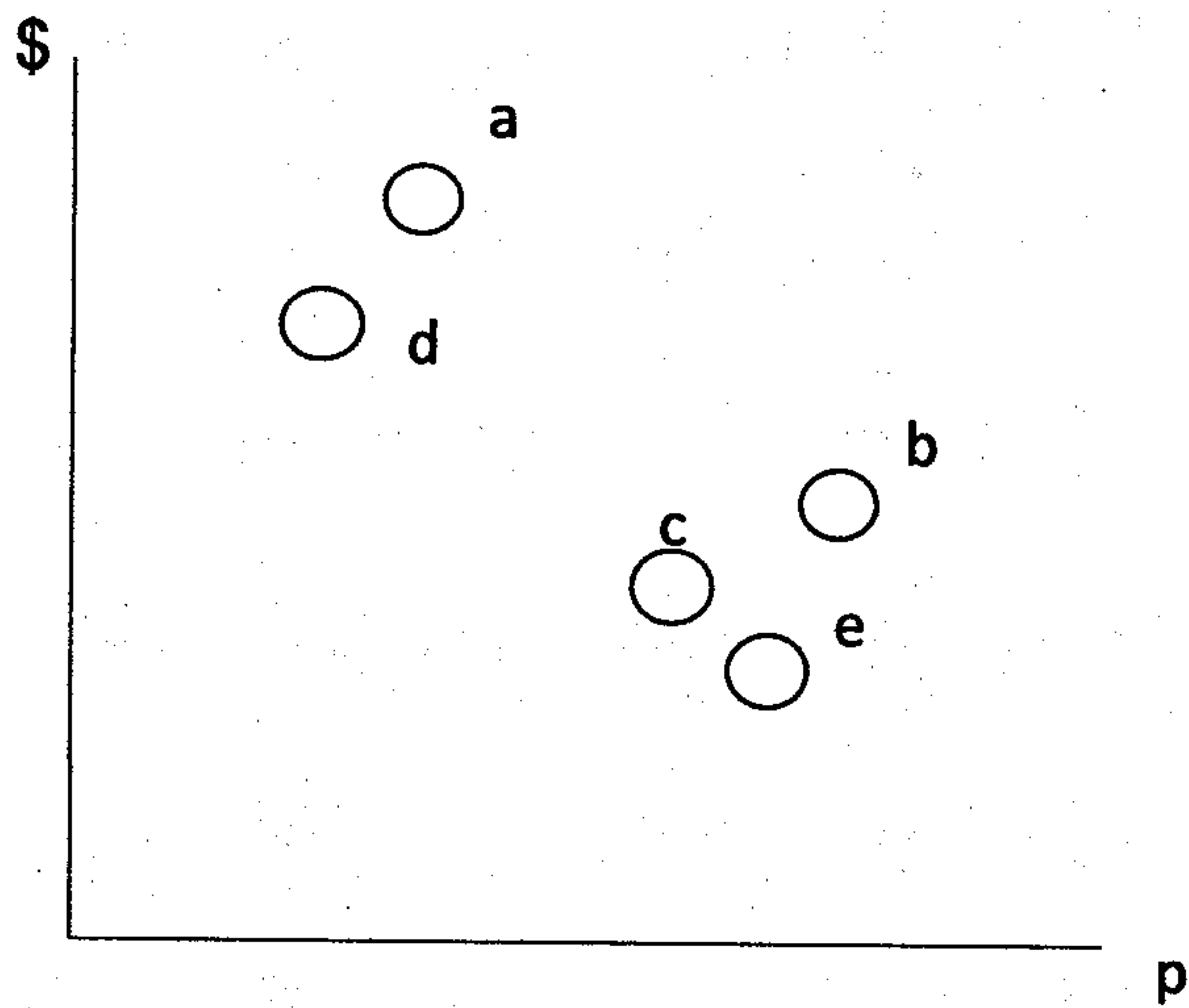
ג. מה הפרשנות של התוצאות המתוארות בסעיף א? מהם ההסברים הפסיכולוגיים להתרחשותן? ניתן להתבסס על סך העדויות במאמר המדובר.

ד. התבוננו בשני הגרפים המוצגים בעמוד הבא אשר מתארים מספר אלטרנטיבות - כל אחת מהן היא הגרלה שמעניקה למשתתף שבחר בה הסתברות p לזכות בפרס כספי כלשהו (בהסתברות $1-p$ לא יזכה בדבר). כל נקודה על הגרף היא הגרלה, כאשר הערך על ציר ה-x האופקי מייצג את הסתברות הזכייה והערך על ציר ה-y האנכי מייצג את הפרס הכספי בדולרים.

דמו ניסוי בו משתתפים מתבקשים לבחור אלטרנטיבה אחת מבין אלו שמוצגות בגרף. האם לדעתכם צפוי הבדל בין התפלגות הבחירות של משתתפים שיוצגו להם האלטרנטיבות בגרף 1 לעומת משתתפים אחרים שיוצגו בפניהם האלטרנטיבות בגרף 2? אם לא, מדוע? אם כן, מה יהיה הבדל האיכותי? הסבירו מדוע אתם צופים או לא צופים הבדל תוך התעמקות במנגנון הפסיכולוגי שבבסיס קבלת ההחלטות בהקשר מסוג זה.



גרף 1



גרף 2

שאלה 2 (35 נקודות)

מכרז "הגבוה היחיד" מוגדר באופן הבא: באופן בו-זמני, כל אחד מהמשתתפים במכרז בוחר מחיר q שלם בין 1 ל-5 (כולל). המנצח במכרז הוא המשתתף שבחר את המחיר הגבוה ביותר שלא נבחר על ידי אף משתתף אחר. כלומר, כל מחיר שמוצע על ידי יותר ממשתתף אחד "נמחק" ומבין המחירים שהוצעו ולא נמחקו, זוכה המשתתף שהציע את המחיר הגבוה ביותר. במקרה בו כל המשתתפים בחרו בהצעות זהות, אין זוכה במכרז. הפרס למנצח הוא חפץ יקר ששווי 1000 ש"ח ועליו לשלם את המחיר שבחר. התועלת לכל מי שלא זכה היא 0. נניח שכל משתתף במכרז מעוניין למקסם את תוחלת תועלתו.

- הניחו שחמישה משתתפים מתחרים במכרז פעם אחת בלבד (ולא השתתפו במכרז דומה לפני כן).
- (א) הציעו שתי דרכים טבעיות להגדיר את התנהגותו של טיפוס level-0 בהקשר זה. הסבירו את בחירותיכם.
- (ב) בחרו אחת מההגדרות שהצעתם להתנהגות טיפוס level-0 ותארו כיצד יתנהג טיפוס level-1.
- (ג) בהמשך לסעיף ב, מה יבחר שחקן מטיפוס level-2 (לפי ההגדרה ה"קיצונית" הסטנדרטית של הטיפוס)?
- (ד) בהמשך לסעיף ב, הציעו הגדרה פחות קיצונית להתנהגותו של טיפוס L2 (צעד איטרטיבי שני) באופן כללי ומצאו מה היה עושה טיפוס שכזה במשחק המתואר.

שאלה 3 (30 נקודות)

לאורן ישנה אפשרות לעבוד בחופשת הקיץ בענף הבניין. אם יחליט לעבוד, יהיה עליו לבחור שניים מתוך שלושה חודשים עוקבים בהם יעבוד. הכנסתו במקרה שעבד בשני חודשים תהיה 8000 ש"ח בסך הכל. לא מדובר בהכרח בחודשים רצופים - למנהל העבודה לא משנה באילו שני חודשים יבחר אורן לעבוד ואין צורך שאורן ידווח לו מראש מתי הוא מתכנן לעבוד. עבור אורן חודש הוא תקופה והוא חושב במונחים של חודשים. בכל תחילת חודש הוא מקבל החלטה האם לעבוד או לא. הכנסתו של אורן לא תגדל אם יעבוד במשך שלושה חודשים ותהיה 0 ש"ח אם יעבוד רק בחודש אחד או שניים. במקרה שיחליט לא לעבוד בבנייה כלל, לא יקבל משכורת אך יוכל לקבל דמי אבטלה בסך 6200 ש"ח בסך הכל. אם יעבוד אפילו רק באחד החודשים כבר לא יוכל לקבל דמי אבטלה. גם השכר עבור עבודה וגם דמי אבטלה מתקבלים רק חודש לאחר סיום חופשת הקיץ ("בתקופה הרביעית").

מכיוון שבכל אחד מן החודשים יכול אורן לעשות דברים מהנים יותר מאשר לעבוד, יש לו עלות מעבודה אשר מורגשת בחודש בו הוא עובד ואינה זהה בכל החודשים:

העלות החודשית שירגיש אם יעבוד בחודש הראשון ($t=1$) היא $P_1 = 200$.

העלות החודשית שירגיש אם יעבוד בחודש השני ($t=2$) היא $P_2 = 800$.

העלות החודשית שירגיש אם יעבוד בחודש השלישי ($t=3$) היא $P_3 = 1200$.

הניחו שהעדפותיו של אורן ניתנות לתיאור באמצעות מודל δ, β :

$$U_t = u_t + \beta \sum_{\tau=t+1}^{\infty} \delta^{\tau-t} u_{\tau}$$

לאורן יש העדפת הווה $\beta = 1/4$ והוא איננו מודע לכך שהעדפותיו אינן עקביות על פני זמן (נאיבי).

כמו כן, גורם ההיוון בין כל שתי תקופות סמוכות עתידיות שווה ל- $\delta=1$.

א. מה יעשה אורן? תארו את דרך המחשבה שלו בכל תקופה ואת התוצאה הסופית. הסבירו כיצד משתקפת בהתנהגותו חוסר העקביות שלו על פני זמן.

ב. כעת הניחו שאורן הוא מתוחכם אשר מודע להעדפת ההווה שלו ואשר לוקח בחשבון את השתנות העדפותיו על פני זמן. האם יבחר לעבוד? אם כן, באילו חודשים? הסבירו את תשובתכם.

ג. עתה דמו לעצמכם טיפוס שהעדפותיו עקביות על פני זמן (כלומר $\beta = 1$). למי משני הטיפוסים הוא דומה יותר בבחירותיו, לאורן הנאיבי או לאורן המתוחכם? הסבירו את האינטואיציה.

הבחינה נסרקה בתאריך

7/8/2018

ניתן לערער תוך 5 ימים

מיום הסריקה

2971182

שאלה 3

הכנסה = 8000 (מחולקת בין שני אנשים)
 אדם יחידה = 6200 אך לא יודע את
 אם יודע משהו על האדם האחר
 ההנחות מתקבלות מהן

מחיר $P_1 = 200$ $P_2 = 800$ $P_3 = 1200$ $\beta = 1/4$

$$U_t = U_t + \beta \sum \delta^{t-s} \cdot U_s$$

$$U_t = U_t + \frac{1}{4} (V - C) \quad U_k = \frac{1}{4} (V - C)$$

ההנחות הן: לא ידוע
 מכיון שהם חלוקים על ידי 4

הצעה 1	הצעה 2	הצעה 3
1800	1200	1700
1800	1700	1700
1700	1700	1700

$(1,1) = -200 + \frac{1}{4}(8000)$
 $(2,2) = -800 + \frac{1}{4}(8000)$
 $(3,3) = -1200 + \frac{1}{4}(8000)$
 $(1,2) = \frac{1}{4}(-800 + 8000)$
 $(2,3) = \frac{1}{4}(-1200 + 8000)$
 $(1,3) = \frac{1}{4}(-1200 + 8000)$

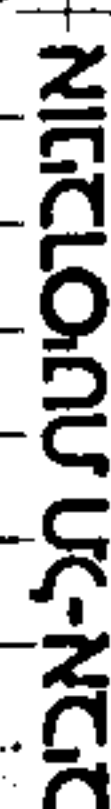
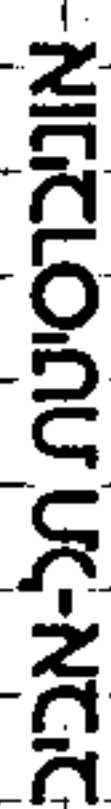
אם יודע הוא $1550 \leftarrow \frac{1}{4}(6200)$

~~ההנחות הן: לא ידוע מכיון שהם חלוקים על ידי 4~~

ההנחות הן: לא ידוע מכיון שהם חלוקים על ידי 4

הצעה 1	הצעה 2	הצעה 3
-200	-800	-1200
-200	-300	-300
-300	-300	-300

375



כך אנו יחד וזהו הצעד הראשון הנדרש:

הצעד הראשון: אם יבצע במק 1+2 תשלום תהיה 400 - אלא אם

$$1600 = 8000 - 400 - 400 \rightarrow \text{יש לשלם 1500 לממשלה}$$

אם יבצע במק 1+3 תשלום תהיה 500 והוא יקבל 1500 בתשלום המס = לא שווה לו.

אם יבצע במק 2+3 תשלום תהיה 500 - והתשלום המלא של 1500 = לא שווה לו.

לפי הנתונים ישנו יבצע במק 1+2 והוא יקבל בתמורה 1.

במק המס 2: אם יבצע במק 2 תשלום תהיה 800 - אלא אם

$$1000 = 2000 - 800 - 200 \rightarrow \text{הוא יבצע לו ויפסד להשלם 1500$$

הוא יבצע להשלם 1500.

אם יבצע במק 3 תשלום תהיה 300 - אלא אם

$$1000 = 2000 - 800 - 200 \rightarrow \text{הוא יבצע לו ויפסד להשלם 1500}$$

במק המס 3: אם יבצע במק 3 תשלום תהיה 1200 - והוא יקבל 1500 בתשלום המס = לא שווה לו.

מכאן נראה כי יש לבצע במק 1+2.

אנו כותבים כי יש לבצע במק 1+2.

מכאן נראה כי יש לבצע במק 1+2.

מכאן נראה כי יש לבצע במק 1+2.

מכאן נראה כי יש לבצע במק 1+2.

אם הוא ממשיך הוא יפסד - במק 3 הוא יבצע 1500 - אלא אם

הוא יבצע במק 1+2 או במק 2+3. (1550 - 1200 - 800 = 550)

$$800 = (2000 - 1200 - 800) \rightarrow \text{אם יבצע במק 1+2 הוא יקבל 1500 בתשלום המס}$$

במק 2 הוא יבצע 1500 - אלא אם

$$1500 = 2000 - 1200 - 800 \rightarrow \text{הוא יבצע לו ויפסד להשלם 1500}$$

במק 1 הוא יבצע 1500 - אלא אם

$$1500 = 2000 - 1200 - 800 \rightarrow \text{הוא יבצע לו ויפסד להשלם 1500}$$

(500 - 1500 = -1000) - אלא אם

אם יבצע במק 1+2

סכום עקב על פני מס יתום סכום אחרי פחמי חול יתן אל הוצאות

1+2 \rightarrow $8,000 - 800 - 200 = 7,000$ ← "האחיה"

1+3 \rightarrow $8,000 - 1,200 - 200 = 6,600$

2+3 \rightarrow $8,000 - 1,200 - 800 = 6,000$

הוא = 6,200

הפיר העקבי (ד) יתנו לבצע את העניין בקצב 1 ו-2 והוא יבצע אותו

בקצב הוא מפיק למאמין להוציא ונאלץ הוא מזהה ביתו במאס

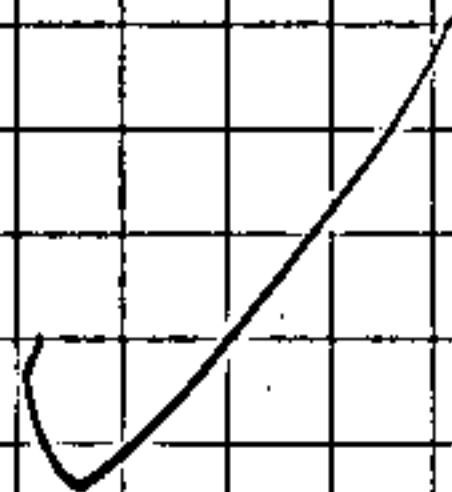
הוא צולם יחד לאורך הנאבי (ייתכן שהוא להוציא של הכתובים היו במאס הוא

נח מכאן של סכום עקב יתנו נכון של אחיו אטלס).

כסף הוצאות מיצא והוציא עניין הפיר חשבוני יתן להוציא של הוא נכחם וכן לפעמי

הוא צריך מהר מיצ' מפסיז אכן (בצדמה) און למאס דתין וכן הענין אטלס

"מחול למחול".



שאלה 2

א. טיפוס 0 Level יפול להיות אחר שלילי או אפס:

1. הוא באופן מקסימלי מספר

2. הוא באופן מינימלי מספר

בהתבוננות בלוח המידע באופן מקסימלי הוא יתכן שיהיה מספר שלילי או אפס. במקרה כזה, המכונה של המידע הוא זה שמספר מ הוא המידע החדש ביותר. ייתכן שיהיה מספר שלילי או אפס. (הוא זה) הוא המידע החדש ביותר. (הוא זה) הוא המידע החדש ביותר.

ב. אם טיפוס 1 Level חלקי Level 0 יהיה מספר שלילי או אפס. הוא יהיה מספר שלילי או אפס. הוא יהיה מספר שלילי או אפס. הוא יהיה מספר שלילי או אפס.

ג. אם טיפוס 2 Level חלקי Level 1 יהיה מספר שלילי או אפס. הוא יהיה מספר שלילי או אפס. הוא יהיה מספר שלילי או אפס. הוא יהיה מספר שלילי או אפס.

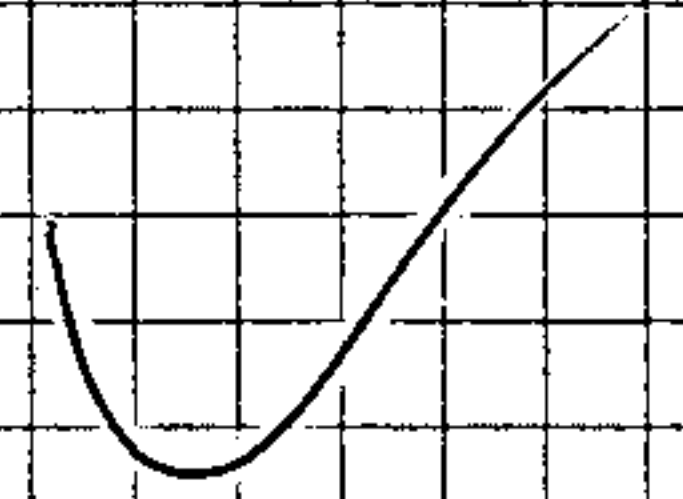
ד. אם טיפוס 3 Level חלקי Level 2 יהיה מספר שלילי או אפס. הוא יהיה מספר שלילי או אפס. הוא יהיה מספר שלילי או אפס. הוא יהיה מספר שלילי או אפס.

ה. אם טיפוס 4 Level חלקי Level 3 יהיה מספר שלילי או אפס. הוא יהיה מספר שלילי או אפס. הוא יהיה מספר שלילי או אפס. הוא יהיה מספר שלילי או אפס.

ו. אם טיפוס 5 Level חלקי Level 4 יהיה מספר שלילי או אפס. הוא יהיה מספר שלילי או אפס. הוא יהיה מספר שלילי או אפס. הוא יהיה מספר שלילי או אפס.

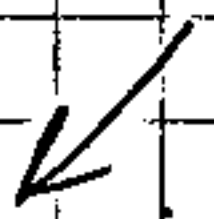
ז. אם טיפוס 6 Level חלקי Level 5 יהיה מספר שלילי או אפס. הוא יהיה מספר שלילי או אפס. הוא יהיה מספר שלילי או אפס. הוא יהיה מספר שלילי או אפס.

ח. אם טיפוס 7 Level חלקי Level 6 יהיה מספר שלילי או אפס. הוא יהיה מספר שלילי או אפס. הוא יהיה מספר שלילי או אפס. הוא יהיה מספר שלילי או אפס.



[illegible][illegible]

② אפקט ברמנינגהאם: אם מוסיפים זמן האטנטיבה הק"מ (5.5 ש"ס) או 7 (3 יח"מ) אז אמצעי טיבה שנפטר י"א אחר מכן (קב"ה 5.5 ש"ס או 3 יח"מ) היא זמנה האפלט השלם ^{י"א} ^{י"ב} ^{י"ג} ^{י"ד} ^{י"ה} ^{י"ו} ^{י"ז} ^{י"ח} ^{י"ט} ^כ ^{כ"א} ^{כ"ב} ^{כ"ג} ^{כ"ד} ^{כ"ה} ^{כ"ו} ^{כ"ז} ^{כ"ח} ^{כ"ט} ^ל ^{ל"א} ^{ל"ב} ^{ל"ג} ^{ל"ד} ^{ל"ה} ^{ל"ו} ^{ל"ז} ^{ל"ח} ^{ל"ט} ^מ ^{מ"א} ^{מ"ב} ^{מ"ג} ^{מ"ד} ^{מ"ה} ^{מ"ו} ^{מ"ז} ^{מ"ח} ^{מ"ט} ^נ ^{נ"א} ^{נ"ב} ^{נ"ג} ^{נ"ד} ^{נ"ה} ^{נ"ו} ^{נ"ז} ^{נ"ח} ^{נ"ט} ^ס ^{ס"א} ^{ס"ב} ^{ס"ג} ^{ס"ד} ^{ס"ה} ^{ס"ו} ^{ס"ז} ^{ס"ח} ^{ס"ט} ^ע ^{ע"א} ^{ע"ב} ^{ע"ג} ^{ע"ד} ^{ע"ה} ^{ע"ו} ^{ע"ז} ^{ע"ח} ^{ע"ט} ^פ ^{פ"א} ^{פ"ב} ^{פ"ג} ^{פ"ד} ^{פ"ה} ^{פ"ו} ^{פ"ז} ^{פ"ח} ^{פ"ט} ^צ ^{צ"א} ^{צ"ב} ^{צ"ג} ^{צ"ד} ^{צ"ה} ^{צ"ו} ^{צ"ז} ^{צ"ח} ^{צ"ט} ^ק ^{ק"א} ^{ק"ב} ^{ק"ג} ^{ק"ד} ^{ק"ה} ^{ק"ו} ^{ק"ז} ^{ק"ח} ^{ק"ט} ^{קכ} ^{קכ"א} ^{קכ"ב} ^{קכ"ג} ^{קכ"ד} ^{קכ"ה} ^{קכ"ו} ^{קכ"ז} ^{קכ"ח} ^{קכ"ט} ^{קל} ^{קל"א} ^{קל"ב} ^{קל"ג} ^{קל"ד} ^{קל"ה} ^{קל"ו} ^{קל"ז} ^{קל"ח} ^{קל"ט} ^{קמ} ^{קמ"א} ^{קמ"ב} ^{קמ"ג} ^{קמ"ד} ^{קמ"ה} ^{קמ"ו} ^{קמ"ז} ^{קמ"ח} ^{קמ"ט} ^{קנ} ^{קנ"א} ^{קנ"ב} ^{קנ"ג} ^{קנ"ד} ^{קנ"ה} ^{קנ"ו} ^{קנ"ז} ^{קנ"ח} ^{קנ"ט} ^{קס} ^{קס"א} ^{קס"ב} ^{קס"ג} ^{קס"ד} ^{קס"ה} ^{קס"ו} ^{קס"ז} ^{קס"ח} ^{קס"ט} ^{קפ} ^{קפ"א} ^{קפ"ב} ^{קפ"ג} ^{קפ"ד} ^{קפ"ה} ^{קפ"ו} ^{קפ"ז} ^{קפ"ח} ^{קפ"ט} ^{קצ} ^{קצ"א} ^{קצ"ב} ^{קצ"ג} ^{קצ"ד} ^{קצ"ה} ^{קצ"ו} ^{קצ"ז} ^{קצ"ח} ^{קצ"ט} ^ר ^{ר"א} ^{ר"ב} ^{ר"ג} ^{ר"ד} ^{ר"ה} ^{ר"ו} ^{ר"ז} ^{ר"ח} ^{ר"ט} ^{ר"י} ^{ר"כ} ^{ר"כ"א} ^{ר"כ"ב} ^{ר"כ"ג} ^{ר"כ"ד} ^{ר"כ"ה} ^{ר"כ"ו} ^{ר"כ"ז} ^{ר"כ"ח} ^{ר"כ"ט} ^{ר"ל} ^{ר"ל"א} ^{ר"ל"ב} ^{ר"ל"ג} ^{ר"ל"ד} ^{ר"ל"ה} ^{ר"ל"ו} ^{ר"ל"ז} ^{ר"ל"ח} ^{ר"ל"ט} ^{ר"מ} ^{ר"מ"א} ^{ר"מ"ב} ^{ר"מ"ג} ^{ר"מ"ד} ^{ר"מ"ה} ^{ר"מ"ו} ^{ר"מ"ז} ^{ר"מ"ח} ^{ר"מ"ט} ^{ר"נ} ^{ר"נ"א} ^{ר"נ"ב} ^{ר"נ"ג} ^{ר"נ"ד} ^{ר"נ"ה} ^{ר"נ"ו} ^{ר"נ"ז} ^{ר"נ"ח} ^{ר"נ"ט} ^{ר"ס} ^{ר"ס"א} ^{ר"ס"ב} ^{ר"ס"ג} ^{ר"ס"ד} ^{ר"ס"ה} ^{ר"ס"ו} ^{ר"ס"ז} ^{ר"ס"ח} ^{ר"ס"ט} ^{ר"פ} ^{ר"פ"א} ^{ר"פ"ב} ^{ר"פ"ג} ^{ר"פ"ד} ^{ר"פ"ה} ^{ר"פ"ו} ^{ר"פ"ז} ^{ר"פ"ח} ^{ר"פ"ט} ^{ר"צ} ^{ר"צ"א} ^{ר"צ"ב} ^{ר"צ"ג} ^{ר"צ"ד} ^{ר"צ"ה} ^{ר"צ"ו} ^{ר"צ"ז} ^{ר"צ"ח} ^{ר"צ"ט} ^{ר"ק} ^{ר"ק"א} ^{ר"ק"ב} ^{ר"ק"ג} ^{ר"ק"ד} ^{ר"ק"ה} ^{ר"ק"ו} ^{ר"ק"ז} ^{ר"ק"ח} ^{ר"ק"ט} ^{ר"קכ} ^{ר"קכ"א} ^{ר"קכ"ב} ^{ר"קכ"ג} ^{ר"קכ"ד} ^{ר"קכ"ה} ^{ר"קכ"ו} ^{ר"קכ"ז} ^{ר"קכ"ח} ^{ר"קכ"ט} ^{ר"קל} ^{ר"קל"א} ^{ר"קל"ב} ^{ר"קל"ג} ^{ר"קל"ד} ^{ר"קל"ה} ^{ר"קל"ו} ^{ר"קל"ז} ^{ר"קל"ח} ^{ר"קל"ט} ^{ר"קמ} ^{ר"קמ"א} ^{ר"קמ"ב} ^{ר"קמ"ג} ^{ר"קמ"ד} ^{ר"קמ"ה} ^{ר"קמ"ו} ^{ר"קמ"ז} ^{ר"קמ"ח} ^{ר"קמ"ט} ^{ר"קנ} ^{ר"קנ"א} ^{ר"קנ"ב} ^{ר"קנ"ג} ^{ר"קנ"ד} ^{ר"קנ"ה} ^{ר"קנ"ו} ^{ר"קנ"ז} ^{ר"קנ"ח} ^{ר"קנ"ט} ^{ר"קס} ^{ר"קס"א} ^{ר"קס"ב} ^{ר"קס"ג} ^{ר"קס"ד} ^{ר"קס"ה} ^{ר"קס"ו} ^{ר"קס"ז} ^{ר"קס"ח} ^{ר"קס"ט} ^{ר"קפ} ^{ר"קפ"א} ^{ר"קפ"ב} ^{ר"קפ"ג} ^{ר"קפ"ד} ^{ר"קפ"ה} ^{ר"קפ"ו} ^{ר"קפ"ז} ^{ר"קפ"ח} ^{ר"קפ"ט} ^{ר"קצ} ^{ר"קצ"א} ^{ר"קצ"ב} ^{ר"קצ"ג} ^{ר"קצ"ד} ^{ר"קצ"ה} ^{ר"קצ"ו} ^{ר"קצ"ז} ^{ר"קצ"ח} ^{ר"קצ"ט} ^{ר"ר} ^{ר"ר"א} ^{ר"ר"ב} ^{ר"ר"ג} ^{ר"ר"ד} ^{ר"ר"ה} ^{ר"ר"ו} ^{ר"ר"ז} ^{ר"ר"ח} ^{ר"ר"ט} ^{ר"ר"י} ^{ר"ר"כ} ^{ר"ר"כ"א} ^{ר"ר"כ"ב} ^{ר"ר"כ"ג} ^{ר"ר"כ"ד} ^{ר"ר"כ"ה} ^{ר"ר"כ"ו} ^{ר"ר"כ"ז} ^{ר"ר"כ"ח} ^{ר"ר"כ"ט} ^{ר"ר"ל} ^{ר"ר"ל"א} ^{ר"ר"ל"ב} ^{ר"ר"ל"ג} ^{ר"ר"ל"ד} ^{ר"ר"ל"ה} ^{ר"ר"ל"ו} ^{ר"ר"ל"ז} ^{ר"ר"ל"ח} ^{ר"ר"ל"ט} ^{ר"ר"מ} ^{ר"ר"מ"א} ^{ר"ר"מ"ב} ^{ר"ר"מ"ג} ^{ר"ר"מ"ד} ^{ר"ר"מ"ה} ^{ר"ר"מ"ו} ^{ר"ר"מ"ז} ^{ר"ר"מ"ח} ^{ר"ר"מ"ט} ^{ר"ר"נ} ^{ר"ר"נ"א} ^{ר"ר"נ"ב} ^{ר"ר"נ"ג} ^{ר"ר"נ"ד} ^{ר"ר"נ"ה} ^{ר"ר"נ"ו} ^{ר"ר"נ"ז} ^{ר"ר"נ"ח} ^{ר"ר"נ"ט} ^{ר"ר"ס} ^{ר"ר"ס"א}



בית הדפוס

אוניברסיטת תל-אביב



**הוראות לנבחנים ולנבחנות (נכתבו בלשון זכר אך נועדו לשני המינים)
לפני התחלת הבחינה מלא את כל הפרטים הבאים בכתב ברור וקרא בעיון את ההוראות:**

1. הנך נדרש לשמור על טוהר הבחינה ועל עבודה עצמית ולהישמע להוראות המשגיחים ולנוהלי האוניברסיטה. אין להעתיק, אין לדבר ואין להעביר חומר בין הנבחנים.

נבחן הנוהג בניגוד להוראות צפוי להפסקת בחינתו ולהעמדה לדין משמעתי.

2. על הנבחן להבחן בחדר שבו הוא רשום.

3. אין להחזיק טלפונים ניידים או אמצעי תקשורת ומכשירים אלקטרוניים כלשהם בזמן הבחינה. על הנבחן להניח את כל חפציו האישיים בצד החדר הרחק ממקום מושבו.

4. אין להחזיק בהישג יד, בחדר הבחינה או בסמוך לו, כל חומר הקשור לבחינה או לקורס פרט לחומר שהשימוש בו הותר בכתב על ידי המורה.

5. קריאת השאלון מותרת רק לאחר קבלת רשות מהמשגיח.

6. נבחן לא יעזוב את מקומו ולא את חדר הבחינה בטרם סיים את הבחינה ללא קבלת רשות מהמשגיח. בעת יציאה מן החדר, יפקיד הנבחן את מחברות הבחינה והשאלון (טופס הבחינה) בידי המשגיח.

7. נבחן שנכנס לחדר הבחינה וקיבל את השאלון לידיו, לא יהא רשאי לעזוב אותו אלא כעבור חצי שעה לפחות ממועד תחילתה ורק לאחר שיחזיר למשגיח את המחברת ואת השאלון, ויקבל ממנו את התעודה המזהה שאותה מסר עם כניסתו לכיתה. נבחן שהחליט לעזוב בלי לכתוב את הבחינה ייחשב כמי שנבחן במועד זה וצינונו יהיה "ס".

8. אין לכתוב את השם או כל פרט מזהה אחר בתוך המחברת. פרטי הנבחן ימולאו על כריכת המחברת במקום המיועד לכך בלבד.

9. אין לתלוש דפים מהמחברת. טיוטה תיכתב בתוך המחברת בלבד. אין להשתמש בדפים שהביא הנבחן.

10. יש לכתוב את התשובות בעט כחול או שחור, בכתב יד ברור ונקי. בתום הבחינה יחזיר הנבחן את המחברת והשאלון ויקבל מיד המשגיח את התעודה המזהה.

11. אין לכתוב מעבר לקו האדום משני צידי הדף.

בהצלחה.

תאריך הבחינה 18-7-24
שם הקורס פסיכיאטריה
שם המורה ד"ר אילן ארן
החוג/המגמה (ימא)

מס' זיהוי
(העתק מכרטיס הנבחן/התלמיד)
204887640



לשימוש המורה הבוחן:

הציון _____
המחברת נבדקה ביום _____
חתימת המורה _____

2971314

② הניסוי במצב יסודי בין-הצדדי טלס לא קבוצים הם בקרב אנשים באים (הנחיה)

ייתכן האופציות המוצגות באחד הדפים.

בגלל 1 ניתן לבחור ל-ב שלט על צ ואלו הצפייה היא שליש אנשים יבחרו ב-ב על פני א (בהנחה של אחד לא יבחר ב-ב אם הוא יבין שלו אופציה לא טאבה)

בגלל 2 נניח אינסוף זוגות (שליש) - ב שלט על צ וצ על א ו-א, e, a שלט על א.

ייתכן כמה מצבים:

- אלו שיותר אנשים יבחרו ב-ב ^{באופן יחסי} מכיוון שבדרך (הוא שלט על צ אופציה נוספת ולא

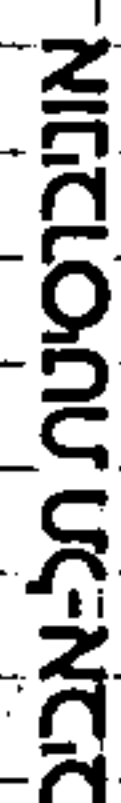
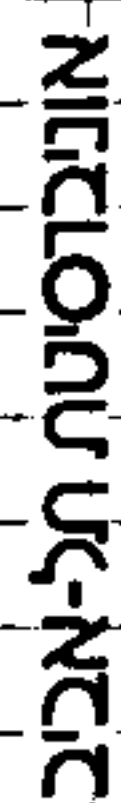
אחר) (נראה כאן אם אופציה שלטונית והחירה ידוע צומת מחינה מובנה שלט ב שלט על צ אופציה ו-א על אחר אחר ב שלט על צ אחר יחסי) אלו ל-ב, א, e יסוף באופציה האחר N/A ויבחר א-א ו-d שלט על צ חזקת המספר מתק בן א יתבאר חזק יותר מכיוון שהם שלט על ד ולכן יבחרו ב-א יותר באופן יחסי והקבוצה הכוללת.

ייתכן השפעה צוהרית על שתיקה ב אופציה נשאלת שלט נוסף אחר והשפעה על אחר מהלך להפריד לקבוצה ביקורת (בן, א+ב, a+b+d, a+b+e, ו-א) אך נבדל מתק • התחלה שיתוף.

כל התחלה מתבטא על בן שאנשים לא יבחרו ב-א אחר מתבטא חזקת השלטה מכיון שאין בן בראי.

לצד אנשים מתפלג הצדקה לבחירה ובגלל 1 האלטרנטיבה הנשאלת (א) ספק הצדקה לבחירה האלטרנטיבה הנשאלת (ב) מכיון שמסביר אלטרנטיבה נשאלת נוספת אם ב וצ א שלט על א אנשים יבחרו ב-א, אצד, אפי שלט וסביר שלט / אחרת היות והצדק שלט ב-א אחרת היות שלט אופק הדינמינטי.

4



מחברות חשבון

מחברות חשבון

מחברות חשבון

מחברות חשבון

בית הדפוס

אוניברסיטת תל-אביב